



Tests psicológicos para los pacientes más jóvenes de cirugía estética

La clínica Planas aplicará un protocolo para evitar intervenciones contraproducentes

MARTA RICART
Barcelona

La clínica de cirugía plástica y estética Planas de Barcelona, toda una referencia en la especialidad, ha decidido introducir una consulta psicológica obligada para los pacientes menores de 22 años. Así pretende mejorar la atención, al garantizar que el paciente sabe a qué cirugía se somete y qué resultados puede esperar, explicó ayer Jorge Planas, codirector médico del centro.

La medida, inusual en los centros de cirugía estética, ha sido aprobada por el comité ético de la clínica y se empezará a aplicar este mes. Planas indicó que su centro no practica cirugía estética a menores de 18 años, excepto operaciones para corregir las orejas de soplillo -otros cirujanos plásticos de España afirman aplicar igual criterio-, pese a que crece la demanda de cirugía estética a edad temprana, incluso a los 16 años, para aumento de pecho, liposucción o corrección de la nariz (rinoplastia), sobre todo. Los pacientes de 18 a 22 años suponen en torno al 8% o 10% de los que atiende la clínica Planas y cerca del 60% son chicas que se someten a un aumento de pecho.

En la consulta psicológica se realizarán dos o tres tests de personalidad y madurez a los pacientes menores de 22 años y no se operará a quien lo desaconseje la psicóloga, igual que es preceptiva la visita del anestesiista, dijo Planas. Afirmó que, sin ser usual, todos los años ven pacientes que rechazan operar. Suele ser porque los médicos sospechan que esa persona sufre un trastorno mental y la cirugía podría ser contraproducente o porque tienen

LA LEY DE LA DEMANDA

Culo veo, culo quiero

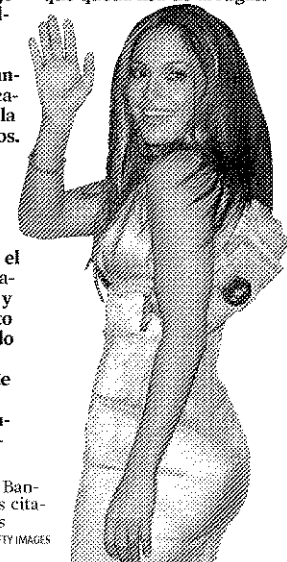
Aumento de glúteos. Es la operación de moda y la piden mujeres y hombres. Aún se hacen pocas (en la Planas, medio centenar al año), pero su demanda se ha quintuplicado en un par de años, explicó Jorge Planas. Consiste en aumentar el volumen de los glúteos para obtener un culo *respingón* o *brasileño*. Muchas mujeres citan como modelo de lo que quieren a la cantante Jennifer López, y los hombres, al actor Antonio Banderas. La operación

se hace colocando (por un corte en el pliegue vertical entre ambos glúteos) un implante de silicona en cada nalga. Otra opción es modelar los glúteos con grasa de la persona. Para ello, se extrae la grasa mediante liposucción de las caderas o abdomen: son necesarios unos 500 gramos, pues se separan las llamadas células muertas, y deben quedar 300 gramos para inyectar en los glúteos.

Pantorrillas. Hombres y mujeres con las piernas muy delgadas se colocan implantes en las pantorrillas. Es una operación estética de demanda reciente, pero se practicaba para reparar efectos de la poliomielitis o traumatismos.

No cirugía facial. La cirugía de rejuvenecimiento facial incluye implantes de mentón o retocar el contorno de los ojos. Pero, el *lift*ing de eliminación de arrugas y rejuvenecimiento se está sustituyendo por técnicas que no exigen cirugía como inyecciones de bótox, láser (o luz intensa pulsada) para mejorar la superficie de la piel, radiofre-

cuencia para tensar la piel, inyecciones de vitaminas... Supone ir una vez al mes al cirujano plástico (dos veces al año para el bótox, tres para el láser, una para radiofrecuencia...), pero no es más caro que la cirugía. Esta se retrasa y si el *lift*ing se hacía a los 50 años, ahora se pide a los 65. Otra alternativa es un *peeling* con fenol catalizado (un ácido), pero exige unos días de ingreso y la piel está enrojecida unos meses, aunque queda lisa de arrugas.



Los más solicitados. Los traseros de Banderas y Jennifer López son los más citados como modelo por los pacientes

FOTOS: CORBIS / GETTY IMAGES

unas expectativas muy irreales. Esos pacientes se suelen enviar al psicólogo. De esta práctica, surgió la idea de establecer una consulta psicológica preoperatoria al menos para los más jóvenes.

La cirugía estética en menores de edad genera polémica al crecer la demanda. En Alemania se ha presentado una iniciativa parlamentaria para restringirla y permitir sólo operaciones por necesidad médica (cirugía reparadora).

Un 20% de la actividad, estiman en la clínica Planas (hasta un tercio en otros centros), consiste en operaciones para corregir cirugías que ya se había hecho ese paciente y que resultaron fallidas o de resultado insatisfactorio. Un porcentaje reducido ya pide revertir su cirugía: son mujeres que reducen o se quitan los implantes de aumento de pe-

DEMANDA

La cirugía estética más solicitada entre los 18 y 22 años es el aumento de pecho

REPARACIÓN

Una intervención aún poco usual es la del linfedema a operadas de cáncer de mama

cho que se colocaron años atrás. La clínica Planas inicia hoy su curso de actualización, en que participarán el director del Centre de Medicina Regenerativa de Barcelona, Juan Carlos Izpisua -la cirugía estética y reparadora ve un futuro prometedor en las terapias con células madre- o el cirujano francés que hizo el primer trasplante de cara. Otra cirugía que se enseñará, pues aún se practica poco, es la del linfedema tras una extirpación de ganglios linfáticos. Este problema se da en mujeres operadas de cáncer de mama y causa una gran hinchazón del brazo. La cirugía la reduce, gracias a un trasplante de ganglios de la ingle a la axila.●